



東京都立松が谷高等学校



松が谷で、きっと見つかる、  
あなたの夢

## 2024 School Guide

進学指導研究校／英語教育研究推進校／海外学校間交流推進校／制服自由選択制導入PR校  
Sport-Science Promotion Club 指定校（スポーツ特別推進部：アーチェリー部）



標語(校訓)

# 誠実・愛・勇気

わたしたちは、強い意志で誠実な行動をとり、  
他者への愛をもった思いやりを忘れず、  
失敗や困難を恐れない勇気で、  
自分を導いてゆく。



松が谷高等学校の校章です。  
ヤマザクラが図案化され、5弁は  
5つの教育目標を、3本の線  
は3つの標語を表して  
います。

01

## 広くて充実した施設

敷地面積は都立高校としては非常に広く、野球部とサッカー部が同時に練習を行うことができるグラウンド、4面広々と確保されているテニスコート、陸上競技のタータン、法地を利用したアーチェリー場など、充実した設備を備えています。

02

## 活発な部活動

運動系文化系ともに活発に活動しています。運動系で珍しく、アーチェリー部を設置して全国選抜大会に出場するなど活躍しています。また、陸上競技部がインターハイに出場、文化系では和太鼓部が全国大会に出場するなど実績を残しています。

03

## 将来に活かせる検定

グローバル社会を生きる生徒の皆さんの将来を見据え、国際的に活躍できる人材の育成や大学入試の受験資格・得点換算・加点等に利用可能な実用英語技能検定・GTEC等の英語外部検定試験に力を入れています。



04

## 親身な進路指導

大学・短大を志望する生徒が多くいますが、医療系等の専門学校へ進学する生徒、就職する生徒もおり進路は多岐にわたります。進路指導部では専門の担当者とクラス担任とが連携を取りながら丁寧な進路指導を行っています。



日本古来の植物「ヤマザクラ」が校樹です。現在でも松が谷周辺の丘によくみられる、赤い若葉と白い花のコントラストが雅やかなサクラです。



05

## 進路に合わせた選択科目

将来の進路や適性に合わせ、2年次から文系もしくは理系の必修選択科目を選択し、3年次は自由選択科目から、大学入試に対応した講座など最大16単位選択が可能で、進路実現に直結した効果的な学習を選択することができます。

06

## 実践的英語力の習得

外国人講師8名(うちJETが2名)を招き、日本人英語教員とチームティーチングで連携しながら、英会話の授業など効果的な言語活動を展開しています。夏季休業中には希望者を対象に7泊8日の海外語学研修を実施します。





# 学校概要

全人的な人間力とグローバル社会を  
生き抜く力を養う松が谷



東京都立松が谷高等学校 校長

茅野真起子

## 文武両道の松が谷

本校は、昭和56(1981)年に普通科高等学校として開校し、平成2(1990)年度から外国語コース2学級を設置し、令和5(2023)年度で創立43周年を迎えました。平成28(2016)年度からは東京都の「英語教育研究推進校」に指定され、令和5(2023)年度から「進学指導研究校」にも指定されました。特色ある教育課程のもと、基礎学力の定着とともに学力の伸長を図り、4年制大学への進学を始めとした生徒の進路希望の実現に全力で取り組んでいる学校です。また、広い校地と恵まれた施設や豊かな自然環境を活かし、学校行事や部活動が盛んです。

外国語コースでは、実践的な英語力の習得を目標に、習熟度別授業やJET及びALTなどの外国人スタッフを活用した少人数制授業を実施し、英語の4技能を伸ばす特色ある教育の充実を図っています。図書館にある4,000冊以上の英語多読用図書を活用や英語版書評合戦ピリオパトルの実施、民間英語検定の全員受験、海外や国内の語学研修の実施にも積極的に取り組んでいます。

こうして長年培ってきた専門的な指導方法が普通科での実践にも生かされ、普通科と外国語コースの相乗効果によって実践的な英語運用能力の向上に結びついています。「英語プラス自分の好きな1教科」で基礎を固め、確かな進路実現を目指そうと、全校を挙げて学力の向上と英語教育の推進に取り組んでいます。

こうした教科学習の他に、「総合的な探究の時間」を活用した自己の進路に関わる調査研究活動や論文作成など、近隣の大学等と連携した探究活動にも特色があります。

また生徒たちは学習だけでなく、学校行事や部活動に懸命に取り組んでいます。体育祭や翔桜祭(文化祭)は大変盛り上がる行事です。部活動では、アーチェリー部が東京都からSport-Science Promotion Clubに指定され、全国大会に進出して活躍するなど、多くの部活動が素晴らしい成績を残しています。

中学生の皆さん、ここ松が谷高校で、国際的な視野を広げることにより、全人的な人間力とグローバル社会を生き抜く力を養い、充実した高校生活を過ごしませんか。

## 教育目標

1. 自己を見つめ、自己をしっかりとつくりあげていく人
2. 人を思いやり、人のために尽くす人
3. 社会に目を開き、広い視野をもって考え生きる人
4. 自然を愛し、自然との触れ合いを大切に人
5. 真なるもの善なるもの美しいものを求め、常に向上する人

## スクールミッション

外国語コースの特色を生かした国際理解教育を推進し、豊かな人間性や自主・自律の精神を育みます。多様な人々と協働し、課題を解決できる資質・能力を備え、グローバルに変化する社会に貢献できる人材を育成します。

東京都教育委員会制定

# 教育課程

一人ひとりの学力と個性を伸ばし  
希望の進路を実現するための教育課程

### 将来に活かせる検定

実用英語技能検定(英検)・GTEC等の英語外部検定試験に力を入れています。

### 進路に合わせた選択科目

3年生は自由選択から、進路や適性に合わせて最大16科目の選択が可能です。

### 実践的英語力の習得

希望者を対象に、海外語学研修を実施します。(2023年はフィリピンで実施)



## 普通科

1. 幅広い基礎学力の習得(1年)
2. 進路や適性に応じた選択科目(2年)
3. 進路希望の実現をめざした自由選択(3年)

国語・数学・理科・社会・英語の5教科を中心にバランスよく学び、文系・理系を問わず、大学・短大・専門学校など、すべての進路に幅広く対応しています。



	1	2	3	4	5	6	7	8	9	10	11	12	13	14	15	16	17	18	19	20	21	22	23	24	25	26	27	28	29	30
1年	現代の国語	言語文化	歴史総合	数学I	数学A	化学基礎	生物基礎	体育	保健	芸術I	英コミュI	論理表現I	情報I	総合	HR															
2年	論理国語	地理総合	公共	数学II	物理基礎	体育	保健	英コミュII	論理表現II	家庭基礎	必修選択I	必修選択II	総合	HR																
3年	文学国語	政治・経済	体育	英コミュIII	論理表現III	自由選択										総合	HR													

2年次必修選択 I: 古典探究/数学B、音楽II/美術II/書道IIの中から1科目選択 ※数学B、音楽II、美術II、書道IIのいずれか選択の場合、数学C、情報演習の中からさらに1科目選択  
II: 日本史探究/世界史探究/化学/生物の中から1科目選択  
3年次自由選択 論理国語演習/古典探究演習/地理探究/日本史探究演習/世界史探究演習/政治・経済演習/受験数学IA/受験数学IB/数学III/数学C/物理/物理演習/物理基礎演習/化学/化学演習/化学基礎演習/生物/生物演習/生物基礎演習/ペン習字/英語演習/外国語α/情報II/スポーツ総合学習/器楽/構成/保育基礎/総合・演習

## 制服・エンブレム



## 入学時諸経費 令和5年度(参考)

入学料	5,650円	
授業料	118,800円	
学校徴収金	積立金	約 79,000円
	生徒会費	4,500円
PTA会費等	3,000円	
教科書・補助教材	約 27,000円	
制服	男	36,630円
	女	36,410円
体育関係	男	21,900円
	女	23,950円
合計	男	約 296,480円
	女	約 298,310円

※「市町村民税所得割額」と「都道府県民税所得割額」が507,000円以上の世帯は授業料をご負担いただけます。

## 普通科外国語コース

1. 英語を中心とした文科系の進路に適した教育課程
2. 外国人講師による少人数の英会話授業
3. 3年間習熟度別編成の英語の授業

理数系の科目は基礎的なものに限定し、英語の授業数を増やしています。外国人講師8名を招き、全学年で英会話の授業も行っており、将来国際的に活躍できる人材の育成を目指しています。



	1	2	3	4	5	6	7	8	9	10	11	12	13	14	15	16	17	18	19	20	21	22	23	24	25	26	27	28	29	30
1年	現代の国語	言語文化	歴史総合	数学I	数学A	生物基礎	体育	保健	芸術I	英コミュI	論理表現I	OEI	情報I	総合	HR															
2年	論理国語	古典探究	地理総合	公共	化学基礎	体育	保健	英コミュII	論理表現II	OEII	家庭基礎	必修選択I	必修選択II	総合	HR															
3年	文学国語	政治・経済	地学基礎	体育	英コミュIII	論理表現III	自由選択										総合	HR												

2年次必修選択 I: 数学IA演習/音楽II/美術II/書道II/第2外国語/情報演習の中から1科目選択  
II: 日本史探究/世界史探究/生物の中から1科目選択  
3年次自由選択 論理国語演習/古典探究演習/地理探究/日本史探究演習/世界史探究演習/政治・経済演習/受験数学IA/化学基礎演習/生物/生物演習/生物基礎演習/ペン習字/英語演習/外国語α/情報II/スポーツ総合学習/器楽/構成/保育基礎/総合・演習



# 進路指導

生徒自らの力で希望進路の  
実現ができるような進路指導



## 過去2年間の大学合格実績(抜粋)

東京都立大学	上智大学	明治大学
中央大学	成蹊大学	國學院大學
東洋大学	東京都市大学	北里大学
東海大学	杏林大学	拓殖大学
早稲田大学	東京理科大学	青山学院大学
法政大学	明治学院大学	武蔵大学
駒澤大学	東京電機大学	東京薬科大学
桜美林大学	国士舘大学	帝京大学
慶應義塾大学	学習院大学	立教大学
成城大学	獨協大学	日本大学
専修大学	工学院大学	東京農業大学
神奈川大学	産業能率大学	明星大学



### 木庭 礼人 上智大学 文学部史学科(学校推薦型選抜)

私は学校推薦型選抜で受験したのですが、面接や自己推薦書など諸対策を練っていた際に、担当して下さった先生から過去に合格した受験生の自己推薦書を見せてもらいました。そこには皇族の前でスピーチしたとか、著名なボランティア団体で社会貢献したとか、私の経験とは明らかに異なる内容が記されていました。私は高校時代、活発に外部活動に参加するタイプではなかったため、こういう相手に経験で挑んでも受からないことは目に見えていました。そうなら自分の強みはもう読書量しかありませんでした。経験で勝負にならないのなら関心と知的探求心で挑むしかないと思いました。もしあなたが私のような人間だったら、今すぐ読書すべきだと思います。極端に言えば、経験がないことは言い訳ができますが、本を読まなかったことは言い訳ができません。学校推薦型選抜が総合型選抜を受ける人、あるいは小論文の試験がある人で、高校時代あまり際立った経験をしてこなかったならば、まずは毎日活字に触れることを勧めます。それを一年続けていけば、きっと気がついた時には読書で得たものが受験で戦えるくらいの長所になっていると思います。つまり大切なのは自分の受ける学部に関連する本を、自分の関心の赴くままに読むことです。経験もないのに知識もなければ受からないと思いますが、経験がなくても関心と、それについて知りたいと思う欲求があれば、きっと合格できます。



### 岩田 彩那 東京農業大学 生命科学部分子微生物学科(総合型選抜)

私は将来、微生物が持つ力を利用した商品開発に挑みたいと思い、第一志望とした大学には、医薬品・食品への応用が期待される研究が盛んであることを知り、私の決意を伝えるべく総合型選抜という受験方法を選びました。総合型選抜といってもギリギリまで一般選抜の学習と並行しながら準備を行っていました。しかし、志望する分野について細かく調べながら、一般選抜の勉強をするのは、かなり過酷でした。私はその日やることを頭の中で考え、自分が最も集中できる時間帯に一般選抜の勉強、隙間時間に推薦の調べ学習を行いながら効率よく時間を使うことができました。そのため、普段からメリハリをつけることが重要であると思います。まだ自分のやりたいことがはっきり決まっていなくて、どこを目指せばいいのか分からない人は先生や友人、塾の講師に相談するなどして、とにかく何度も何度も悩んでください。自分が悩みに悩んで出した答えで、たとえ思い通りの結果にならなくても大きな後悔はしないと思います。そして、その答えは必ず自分の力となり、モチベーションに繋がることでしょ。総合型選抜や学校推薦型選抜を考えている人は怖がらずに色々な先生方と面接練習を行うと良いです。きっと自分のためになるアドバイスがもらえると思います。自分を強く持ち、受験という勝負に挑んでください。



### 長澤 美虹 専修大学 国際コミュニケーション学部 異文化コミュニケーション学科(一般選抜)

私は将来の進路について、ずっと国際系に行きたいと考えていましたが、自分が本当に学びたいことができる学部学科は何か長い間探していました。そのためにも、いろいろな可能性を残すために、私は一般選抜で受験することを決意しました。受験勉強の際には、同じ場所で取り組んでいて集中力が途切れてしまう人だったから、集中が途切れそうになったらあえて場所を変えてみて、ずっと集中できるように工夫していました。また、スマートフォンのアプリで勉強時間の目標を設定したり、記録をとったりするなどでモチベーションを保っていました。部活動のある平日は3時間、休日は7時間と決めて、部活動の引退後は平日5時間、休日10時間くらいは勉強の時間に充てていました。夏休みは部活動で時間があまりとれなかったため、とにかく基礎を詰めていただくと、足りないと感じたので夏休みは基礎に費やしていいと思いました。冬休みは過去問中心に問題演習に取り組み、アウトプット中心の勉強方法で進めていきました。クラスの仲間が総合型選抜や学校推薦型選抜で進路を決めていくと、みんな不安と焦りで胸が苦しくなると思うけれど、不安な時こそ勉強して、少しでも自信を持って本番に挑めるように努力した方がいいと思います。「もっとやっとならばよかった」という後悔だけはしないでほしいと思います。



### 宮内 青空 窪田理容美容専門学校 美容学科(指定校推薦)

私は高校卒業後すぐに将来に向けて全力で準備したいと考えていたので、自分の進路を早く決定するため、指定校推薦での受験を考えました。幼い頃より憧れていた美容師になるために、専門的な資格取得対策が充実している専門学校に進学したいと考えていました。夏休みを利用して多くの専門学校に足を運んで見学して、他校と比較し、数ある理容美容専門学校の中から最終的に今の学校に進学することを決めました。指定校推薦にあたり、毎日の学校生活で欠席や遅刻・早退をせず、授業では先生の話を聞きながらメモをしたり、分からないところは先生に聞きに行ったりして、定期考査も含め3年間頑張り通すことができました。そして、定期考査だけでなく小テストでもできるだけベストな点が取れるように数日前から少しずつ勉強したり、朝に勉強したりしました。私は夜遅くまで勉強するのが苦手だったので、考査前などは5:00~5:30頃に起床し、朝2時間ぐらい勉強してから、登校したり、教科書を音読したりして、対策をとっていました。高校1年生の頃から少しずつ頑張ることで、高校3年生になってからの進路の幅が広がると思います。少しずつ小さなことからあきらめず、頑張ってみてください。

# 年間行事

さまざまな行事を通して  
豊かな感性を養います

1学期

- 4月 始業式/入学式/新入生歓迎会/遠足
- 5月 生徒総会/中間考査/2・3年英検受験 学力充実のための補習
- 6月 地域協力防災訓練(1年)/体力テスト 体育祭
- 7月 期末考査/終業式

夏季休業

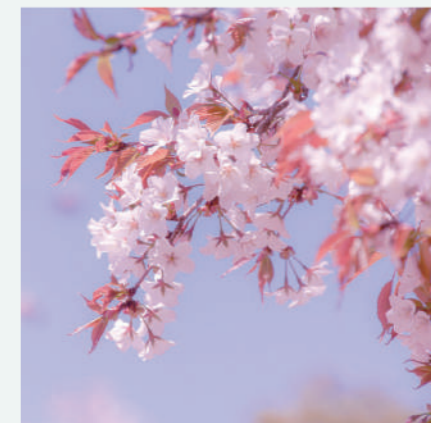
- 7月 夏期講習/部活動合宿/体験入部 海外語学研修
- 8月 夏期講習/部活動合宿/体験入部 学校見学会

2学期

- 9月 始業式/翔桜祭(文化祭)/生徒会選挙 学力充実のための補習
- 10月 中間考査/英検校内受験(希望者) 第1回学校説明会
- 11月 授業公開週間/第2回学校説明会
- 12月 個別相談会/期末考査/終業式

3学期

- 1月 始業式/修学旅行(2年)/個別相談会
- 2月 学力充実のための補習
- 3月 卒業式/学年末考査/クラスマッチ 国際理解講演会/修了式





# 部活動

## 過去2年間の活動実績(抜粋)

### 陸上競技部

第53回U16陸上競技大会(全国大会)出場(13位)  
 関東高校選抜新人陸上競技選手権大会 出場(16位)  
 第73回全国高等学校男子駅伝競走大会 出場(19位)  
 第74回東京都高等学校新人陸上競技対校選手権大会  
 16名出場 個人4名入賞  
 令和4年度東京都高等学校総合体育大会 9名出場  
 リレー8位入賞 個人1名入賞

### 男子テニス部

第60回(団体)第28回(個人)東京都立高等学校テニス選手権大会  
 団体戦:ベスト8

### 女子テニス部

第60回(団体)第28回(個人)東京都立高等学校テニス選手権大会  
 団体戦:準優勝 個人戦シングルス:ベスト8

### 水泳部

新人大会 男子50mFr(自由形)5位、女子50mFr(自由形)7位入賞  
 西東京大会男子50mBr(平泳ぎ)、女子200m個人メドレー入賞

### 剣道部

東京都春季大会:男子団体ベスト16・男子個人 6位入賞  
 東京都インターハイ予選:男子個人ベスト16

### アーチェリー部

第41回関東選抜大会出場(神奈川)男女個人(2名)  
 第41回全国選抜大会出場決定(静岡)男女個人(2名)

### 演劇部

第45回東京都高等学校文化祭演劇部門中央大会 優秀賞受賞

### 和太鼓部

第45回全国高等学校総合文化 和歌山大会出場(郷土 芸能部門)  
 永山フェスティバル中央大会 7位入賞



男子バレーボール部

女子バレーボール部

男子バスケットボール部

女子バスケットボール部

バドミントン部

サッカー部

硬式野球部

陸上競技部

男子テニス部

女子テニス部

ダンス部

水泳部

剣道部

アーチェリー部

吹奏楽部

美術部

写真部

軽音楽部

漫画研究部

茶道部

和太鼓部

華道部

料理部

映像研究部

ESS部

演劇部

囲碁将棋同好会



# # 東京都立松が谷高等学校



## 見学会・説明会 2023年度 (for 2024) 学校見学会・説明会等予定

### 学校見学会

8月2日(水) AM 10:00~11:00 PM 14:00~15:00  
8月3日(木) AM 10:00~11:00 PM 14:00~15:00

※各回とも内容は同じです

### 翔桜祭(文化祭)

9月9日(土)・9月10日(日) 外部一般公開(要事前予約) ※詳細は本校HPをご覧ください

### 学校説明会

※各回とも内容は同じです

第1回 10月21日(土) AM 10:00~11:30 PM 14:00~15:30

10月21日(土) AM 10:00~11:30 PM 14:00~15:30

外国語コース体験授業・説明会(要事前予約)  
AM 11:30~12:00  
文化スポーツ特別推薦ブース(種目はお問い合わせください)  
時間適宜

第2回

11月18日(土) AM 10:00~11:30 PM 14:00~15:30

外国語コース体験授業・説明会(要事前予約)  
AM 11:30~12:00  
文化スポーツ特別推薦ブース(種目はお問い合わせください)  
時間適宜

### 授業公開週間

11月14日(火)~11月17日(金)

※毎日 10:50~12:40 ※詳細は本校HPをご覧ください

### 個別相談会

1月13日(土)

PM 13:00~14:00 ※詳細は本校HPをご覧ください

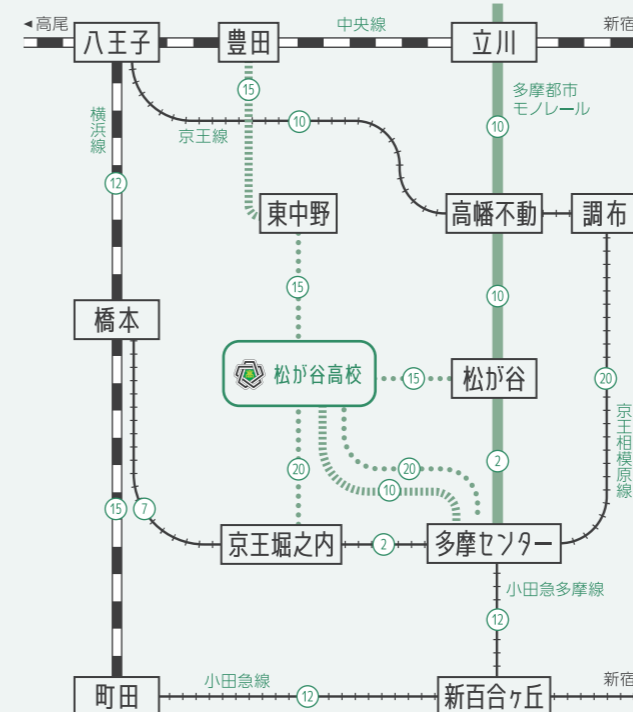
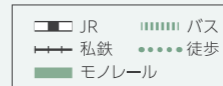


東京都立松が谷高等学校

www.metro.ed.jp/matsugaya-h

## アクセス

(○内数字=分)



### 電車

[京王相模原線]  
京王堀之内駅 下車 徒歩20分

[多摩都市モノレール]  
松が谷駅 下車 徒歩15分

[京王相模原線/小田急多摩線/多摩都市モノレール]  
多摩センター駅 下車 徒歩20分

### バス

[京王相模原線/小田急多摩線/多摩都市モノレール]  
多摩センター駅

4 [多17]系統「松が谷高校循環」→「松が谷高校」下車 徒歩すぐ  
4 [多11]系統「松が谷循環」→「松が谷小学校」下車 徒歩5分

[京王線]  
聖蹟桜ヶ丘駅

1 [桜80]系統「南大沢駅行き」→「東中野」下車 徒歩15分  
1 [桜88]系統「京王堀之内駅行き」→「東中野」下車 徒歩15分

[JR中央線]  
豊田駅(南口) ※朝夕のみ  
[豊32]系統「中央大学・東中野経由多摩センター駅行き」  
→「東中野」下車 徒歩15分





## 東京都立松が谷高等学校

〒192-0354 東京都八王子市松が谷1772

TEL 042-676-1231 FAX 042-675-1237



東京都立松が谷高等学校 🔍

[www.metro.ed.jp/matsugaya-h](http://www.metro.ed.jp/matsugaya-h)

#青春 #制服 #かわいい #校舎綺麗 #広い #自転車通学  
#坂道 #探究活動 #翔桜祭 #発表 #まつぼん  
#広いグラウンド #体育祭 #聖火台 #文スポ #スポセン  
#部活 #全国出場 #陸上部 #ブルータータン #テニス部  
#4面テニスコート #中庭 #綺麗なプール #温水シャワー  
#アリーナ #トレーニングルーム #ダンス部 #和太鼓部  
#剣道部 #アーチェリー部 #英検 #英語教育研究推進校  
#ALT多い #オーラルイングリッシュ #洋書4000冊  
#オンライン英会話 #英語スピーチコンテスト #海外語学研修  
#ビブリオバトル #進路相談



リサイクル適性<sup>®</sup>(A)

この印刷物は、印刷用の紙へ  
リサイクルできます。